

Informe Plimsoll sobre la situación de las corredurías

Cae la **RENTABILIDAD** de al menos 275 corredurías en el último año

Plimsoll, empresa de elaboración de informes sectoriales y de mercado, ha analizado la situación de las corredurías de seguros en España. En su último informe sobre este sector se afirma que un total de 544 corredurías de seguros presentan una situación financiera sólida, con crecimientos de hasta tres veces más que el resto del mercado. Pero también se apunta que hasta 275 corredurías han visto caer su rentabilidad en el último ejercicio, 122 tienen una situación preocupante y 260 están vendiendo a pérdida.

18

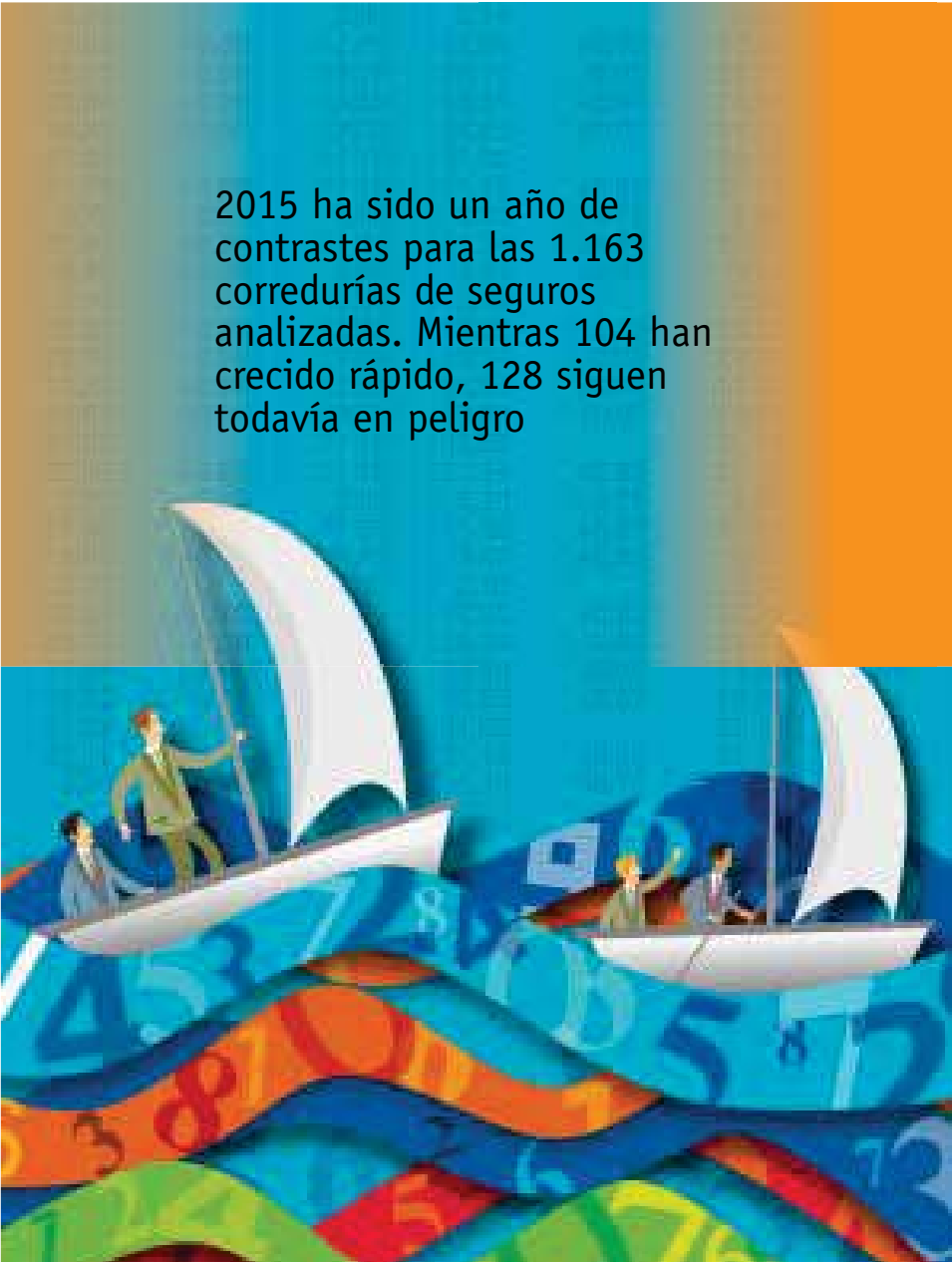
A finales de 2015 se presentó el Informe Sectorial Plimsoll sobre corredurías de seguros que tiene como objetivo “incorporar y analizar en un solo documento un conjunto de empresas relativamente homogéneas para poder compararlas entre sí de forma útil. En él se alerta al lector sobre los cambios significativos en el comportamiento de las empresas, a nivel comercial y financiero. Entre otras cosas, permite analizar los últimos 12 meses, ver dónde está cada correduría en el mercado y ayuda a preparar la estrategia para 2016”. Desde Plimsoll se dice que “2015 ha sido un año de contrastes para las 1.163 empresas analizadas del sector corredurías de seguros en España. Mientras 104 han crecido rápido, 128 siguen todavía en peligro”.



En general, se puede decir que un total de 544 corredurías de seguros presentan una situación financiera sólida, crecen tres veces más rápido que el resto del mercado, y en otras 98 se puede clasificar como buena. Pero el informe también refleja la situación preocupante por la que están atravesando algunas empresas: hasta 275 corredurías han visto caer su rentabilidad en el último año, 122 tienen una situación preocupante y 260 están vendiendo a pérdida. Además, 388 son identificadas como mejores objetivos de adquisición.

“El aumento de la competencia en el sector español de corredurías de seguros está llevando

2015 ha sido un año de contrastes para las 1.163 corredurías de seguros analizadas. Mientras 104 han crecido rápido, 128 siguen todavía en peligro



a muchas empresas a seguir acumulando pérdidas para ganar cifra de negocio. Otras, como las empresas pequeñas y medianas han encontrado en la flexibilidad y el dinamismo la clave para continuar siendo rentables”, explicaron en la presentación del informe.

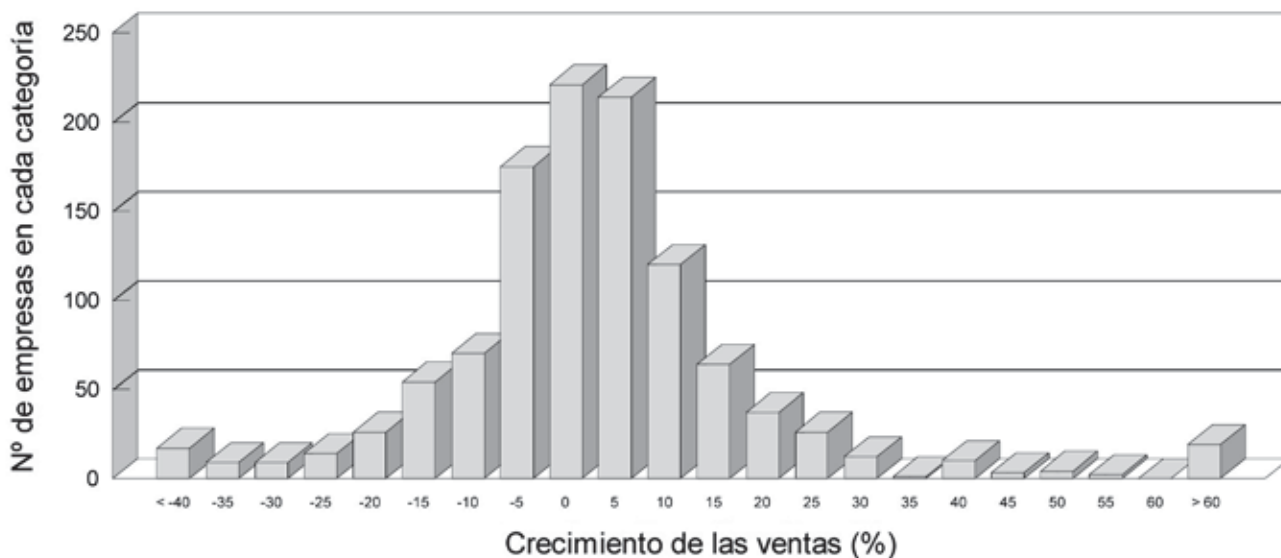
En las mejores posiciones

Con el fin de realizar una comparación coherente, en los listados que se presentan en el informe, se han tenido en cuenta aquellas empresas que ofrecen datos contables durante 4 años seguidos y con una duración de los ejercicios de entre 50 y 54 semanas.

Después se han establecido **las mejores empresas para hacer negocios** porque su salud financiera está mejorando y las ventas están creciendo. De ellas, señalamos las 20 primeras: Albrok Mediación SA, Andalbrok Correduría de Seguros SL, Aparelladors Serveis Professionals Corredoria, Baskerville Advisers SL, Berge y Asociados Correduría de Seguros SA, Brokermam Nova Correduría de Seguros SL, Carantia Tres Correduría de Seguros, Cascudo Fontao SL, CBP Protección de Pagos Correduría de Seguros SL, Central Brokers Correduría de Seguros, Cohebu Mediadores de Seguros SL, **Coinbroker Correduría de Seguros**, Diblafe Correduría de Seguros SL, Exel Broker de Seguros SA, Farre and Farre Corredoria D' Assegurances SL, Finsa Correduría Técnica de Seguros SL, García Sánchez Boiro SL, Gesamar Gestión de Seguros Correduría de Seguros, Gexbrok Mediación SL y Grupo Innovac Sociedad de Correduría de Seguros.

En cuanto a **las mejores en cuota de mercado acumulada** con un crecimiento de las ventas del 15% o más durante los últimos tres años, están la siguiente 20: Albrok Mediación SA, Aparelladors Serveis Professionals Corredoria, Asesores de Seguros SL Correduría de Seguros, Brosacor Correduría de Seguros SL, **Coinbroker CMSA Correduría de Seguros SL**, **Coinbroker Correduría de Seguros**, Correduria D' Assegurances de Tarragona Ferre i A, Correduría de Seguros

Distribución del crecimiento de las ventas del último año (en mil Euros)



Correduría de Seguros Vinculada A S, Asseguris Mediterraneo Corredoria D' Assegurance, Banasegur Correduría de Seguros, BBVA Broker Correduría de Seguros y Reaseguro, Bengoa Asesores, Bruzon Correduría de Seguros y Reaseguros, Carrasco Correduría de Seguros SL, Cascudo Fontao SL, CBP Protección de Pagos Correduría de Seguros SL, Centro de Seguros y Servicios Correduría de Seguros, Colemont Iberia Sociedad Anónima Correduría, Corporación de Riesgos Correduría de Seguros SA, Correduría de Seguros Carrefour SA y Correduría de Seguros Schippers.

Además, en el informe se establecen las 50 mejores en valor añadido, calculado en porcentaje de las ventas; las 50 mejores en resultado operativo, expresado en porcentaje de las ventas; las 50 mejores en eficiencia, con mayores ventas en base a la remuneración de empleados; las 50 que han obtenido la mejor tasa de rendimiento en ventas sobre el activo total; y las 50 mejores en resultado

antes de impuestos (RAI) sobre los fondos propios.

Llamada de atención

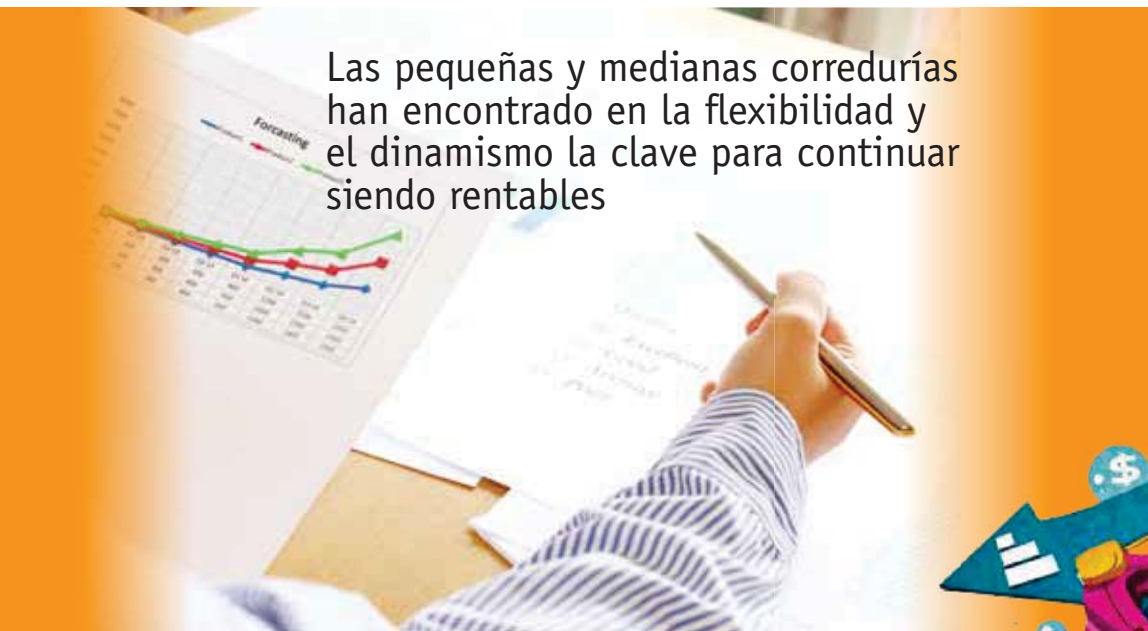
Por otro lado, en el informe también se llama la atención sobre las empresas cuya cuota de mercado está saliendo cara. Donde la situación financiera es tensa pero presentan un alto crecimiento de las ventas durante los dos últimos años. En ese caso se encontraban: Aser Brokers Correduría de Seguros SL, Soluciones Técnicos Aparejadores Correduría de Seguros y Volkswagen Insurance Services Correduría de Seguros.

Asimismo, identifica las empresas objetivo potencial de adquisición, con un alto valor añadido pero con un resultado antes de impuestos muy por debajo de la media. Entre las que se encuentran:

José Antonio Miquel SL, First BLM Correduría de Seguros SL, Grupo Giménez Corredores y Asesores de Seguros, HCC Global Financial Products SL, Hispania Risk Broker Correduría de Seguros y Rea, Inicia Servicios Integrales Sociedad Limitada, Intermundial XXI SL, M 24 Correduría de Seguros SL, Martaga Correduría de Seguros SL, Miguel y Uceta SL, Moral Perea Grup Gestor Correduria D' Assegurance, Mutuarisk Correduría de Seguros SA Vinculada A M y Ruiz-Villasuso Correduría de Seguros SA.

Las 20 mejores en margen de resultado antes de impuestos sobre las ventas son: Abanca Mediación Correduría de Seguros Generales, Acorda Correduría de Seguros SA, Aixala Mesalles Serveis de Corredoria D' Assegura, Andalbrok Correduría de Seguros SL, Aon Gil y Carvajal, Aparelladors Serveis Professionals Corredoria, Asegurace

Las pequeñas y medianas corredurías han encontrado en la flexibilidad y el dinamismo la clave para continuar siendo rentables



Acse Teruel Correduría de Seguros SL, Actibrok Correduría de Seguros SL, Araytor Correduría de Seguros SL, Asedesa Correduría de Seguros, Badía y Asociados Correduría de Seguros SA, Baron Correduría de Seguros SA, Broker BCN Risc Correduría de Seguros SL, Buhaser Correduría de Seguros SL, Central de Gestions Canigo Corredoria D' Assegura, Centre Gestor Lleida SA, Cifuentes y Junquera Correduría de Seguros SL, Correduría de Seguros C Lorente SL, Correduría de Seguros Generales Francisco Gonzal, Correduria Mutual de Conductors, C.M.P. Asesoramiento y Mediación SL, Electromecánica Miquel SL, EOS Global Correduría de Seguros y Reaseguros SA, Ferrer y Ojeda Asociados Correduría de Seguros, Gasque SL y GC Junyent Prat Corredoria D' Assegurances SL.

También señala a las retardadas, que son esas empresas cuya situación financiera es tensa y presentan un crecimiento de las ventas en descenso durante los dos últimos años: A M F SL Correduría de Seguros, Andge SL, Aon Gil y Carvajal, Assven Correduría de Seguros SL, Atlantis Correduría de Seguros y Consultoria ACT, Bermon Asociados SL, Bravo y Compañía, Asesores Técnicos Correduria, Ayllon SL, Central D'Assegurances Correduria D'Assegurances, Comin-Emilio Félix Correduría de Seguros Grupo, Correduría de Seguros Generales Francisco Gonzal, Correduría de Seguros Gomila SL Correduría de Seguros Lapeña SL, Correduría de Seguros Segurcisa SL, EOS Global Correduría de Seguros y Reaseguros SA, Ferrer y Ojeda Asociados Correduría de Seguros, First Broker & Gámez Corredoria D' Assegurances, G 55 Correduría de Seguros SL, Gesa Mediación SL y Guerra del Moral SL.

Por último, se realiza una clasificación de las empresas según las ventas realizadas del último año y señala si su posición ha mejorado o empeorado con respecto a la del año anterior. En total incluye 1.088 corredurías estudiadas que durante los dos últimos años han tenido un ejercicio contable de entre 50 y 54 semanas de duración. De ellas, 527 han tenido una mejora en su posición según las ventas y 481 han mejorado su posición según los resultados obtenidos antes de impuestos.

Además, en el informe se realiza un análisis individualizado de las corredurías en que no hemos querido entrar porque hemos preferido utilizar solo los datos genéricos que se aportan en él. Si quieren adquirir el informe solo tienen que visitar www.plimsoll.es

Además, en el informe se realiza un análisis individualizado de las corredurías en que no hemos querido entrar porque hemos preferido utilizar solo los datos genéricos que se aportan en él. Si quieren adquirir el informe solo tienen que visitar www.plimsoll.es

Además, en el informe se realiza un análisis individualizado de las corredurías en que no hemos querido entrar porque hemos preferido utilizar solo los datos genéricos que se aportan en él. Si quieren adquirir el informe solo tienen que visitar www.plimsoll.es

Además, en el informe se realiza un análisis individualizado de las corredurías en que no hemos querido entrar porque hemos preferido utilizar solo los datos genéricos que se aportan en él. Si quieren adquirir el informe solo tienen que visitar www.plimsoll.es